

TRES Centrum Oprogramowania

www.tres.pl

***Raportowanie z programu Trawers
przy użyciu Crystal Reports***

wydanie z 2011-02-15

Aktualna wersja dokumentacji znajduje się na stronie:

trawers.tres.pl

Spis treści

1. Wstęp	4
2. Rozpoczęcie pracy z Crystal Reports.....	5
3. Filtrowanie.....	9
4. Tworzenie Raportu.....	10
4.1. Wybór pól widocznych w raporcie.....	11
4.2. Sortowanie.....	12
4.3. Poprawa czytelności nagłówek stron.....	14
4.4. Sumowanie.....	14
4.5. Obróbka graficzna.....	16
4.6. Zamiana daty na numer tygodnia.....	18
5. Dodatkowe informacje.....	22
5.1. Aktualizacja.....	22
5.2. Zamiana źródła danych.....	22

1. Wstęp

W tym dokumencie pokażemy jak w Crystal Reports(CR) zbudować raport w oparciu o dane z Trawersa.

CR to narzędzie umożliwiające generowanie skomplikowanych zapytań do baz danych, i prezentację wyników w postaci graficznej. Proces generowania raportów nie wymaga znajomości języka SQL, choć możliwe jest tworzenie zapytań z jego użyciem. Program ten umożliwia tworzenie złączeń między tabelami, selekcję rekordów i grupowanie ich. Posiada również bogaty zestaw możliwości ukrywania niepotrzebnych rekordów, filtrowania na podstawie formuł zdefiniowanych przez użytkownika, co zwiększa jego możliwości wizualizacji danych.

Opis dotyczy wersji Crystal Reports 2008.

Dążymy do tego aby nasz raport wyglądał tak jak na rys.1.

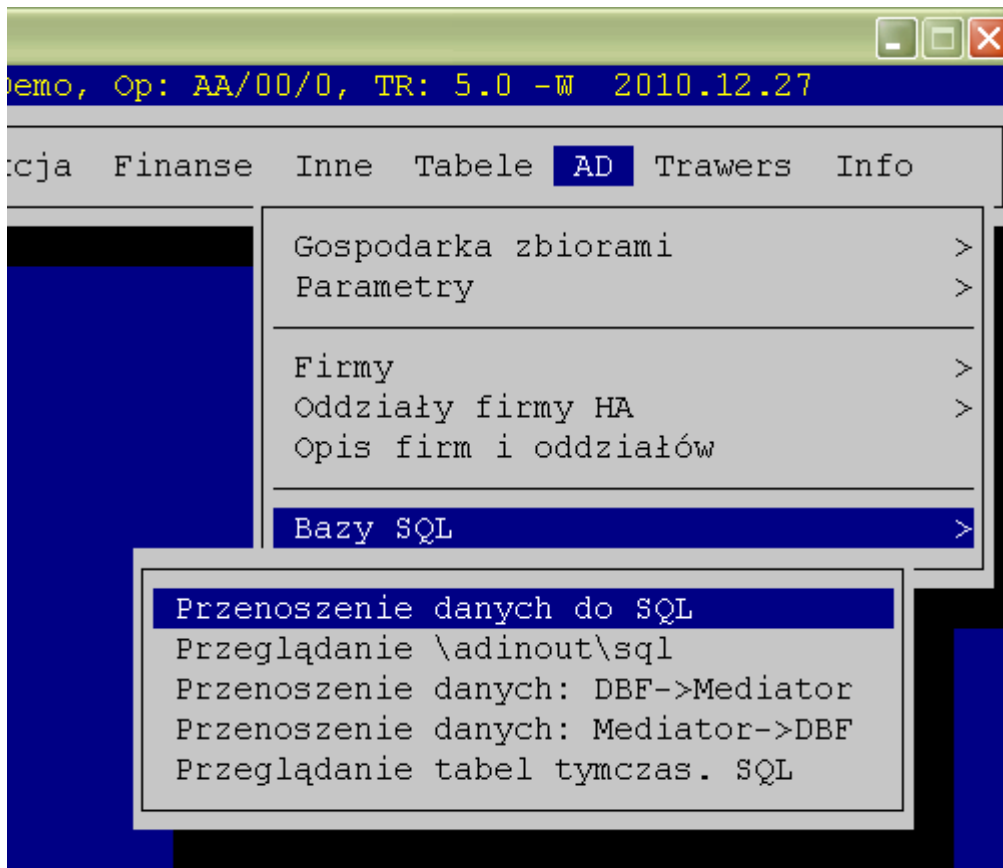
week	grupa	indeks	nazwa	ilosc	koszt
36	71	KTCH 011	Kawa Gala Ulubiona 100g m	211,00	339,71
36	71	KTCH 010	Kawa Gala Ulubiona 250g m	78,00	296,40
36	71	KTCH 001	Kawa Tchibo Exclusive 100g	2,00	4,66
36	71	KTCH 002	Kawa Tchibo Exclusive 100g	3,00	32,25
36	71	KTCH 005	Kawa Tchibo Family 100g mi	341,00	634,26
36	71	KTCH 006	Kawa Tchibo Family 100g ro;	11,00	67,87
36	71	KTCH 007	Kawa Tchibo Family 200g ro;	2,00	21,80
36	71	KTCH 004	Kawa Tchibo Family 50g rozł	16,00	61,92
36	71	KTCH 009	Kawa Tchibo Family Duo Pac	2,00	17,42
36	71	KTCH 045	Kawa Tchibo Family Mild 25C	8,00	35,12
				674,00	1 511,41
37	71	KTCH 011	Kawa Gala Ulubiona 100g m	434,00	698,74
37	71	KTCH 010	Kawa Gala Ulubiona 250g m	169,00	642,14
37	71	KTCH 030	Kawa Gala Ulubiona duo pac	2,00	14,20
37	71	KTCH 047	Kawa Tchibo Exclusive Extra	5,00	30,00
37	71	KTCH 005	Kawa Tchibo Family 100g mi	574,00	1 067,64
37	71	KTCH 006	Kawa Tchibo Family 100g ro;	37,00	228,29
37	71	KTCH 007	Kawa Tchibo Family 200g ro;	1,00	10,90
37	71	KTCH 048	Kawa Tchibo Family 200g ro;	3,00	38,46
37	71	KTCH 004	Kawa Tchibo Family 50g rozł	34,00	131,58
37	71	KTCH 009	Kawa Tchibo Family Duo Pac	1,00	8,71
				1 260,00	2 870,66

rys.1

2. Rozpoczęcie pracy z Crystal Reports

Do stworzenia raportu potrzebne jest źródło danych. W celu załadowania tabeli danych należy:

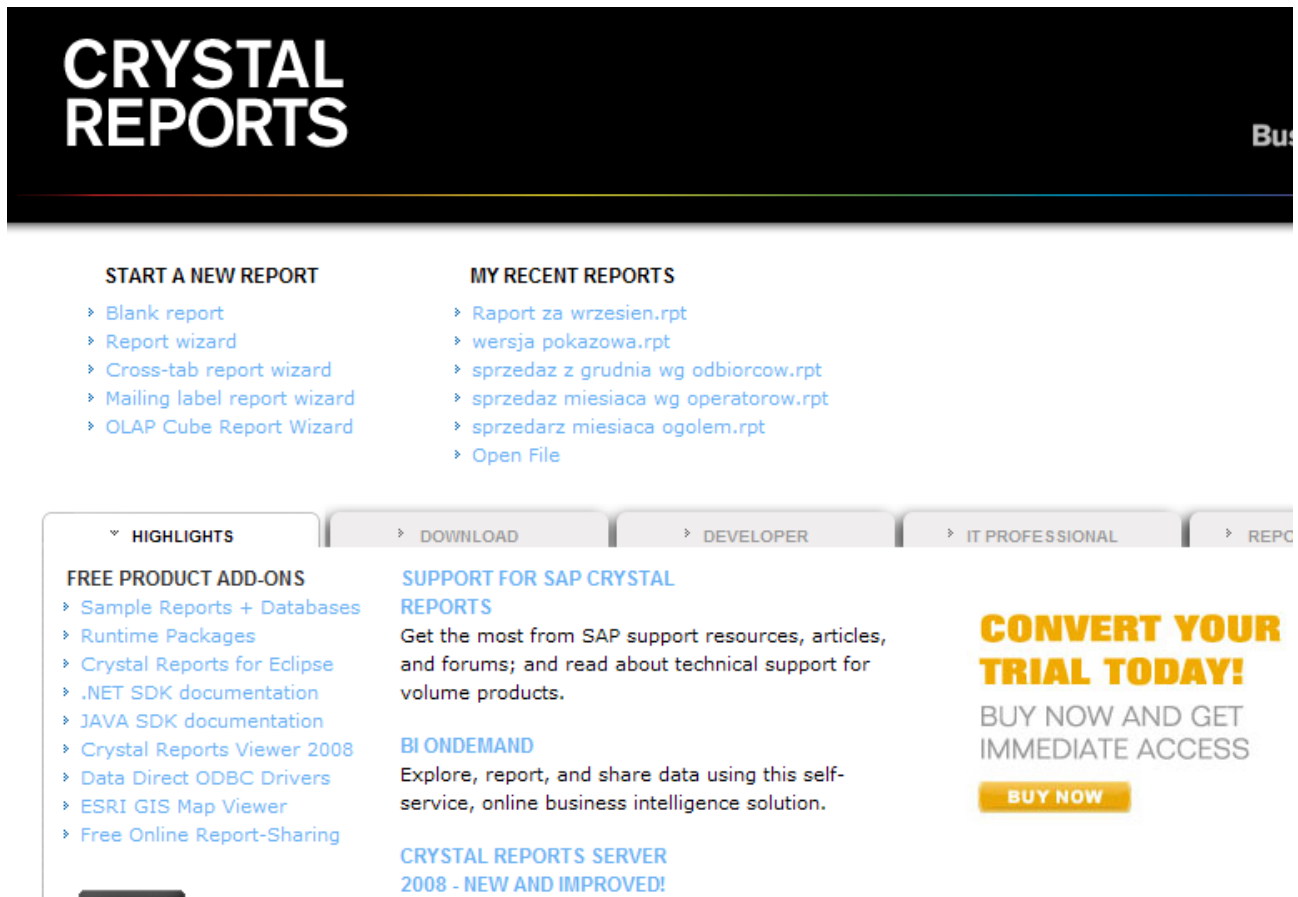
- wyeksportować dane z Trawers -> AD -> Bazy SQL -> przenoszenie danych do SQL



rys.2

- nadać użytkownikowi uprawnienia do katalogu
/trawers/adtres/adinout/sql
psql -f trawers.sql
- Pod Windowsem należy zainstalować źródło danych ODBC dla postgresa
ze strony www.postgres.com
- zainstalować CR ze strony SAP na Windows (ściągnąć i zainstalować)

Następnym krokiem do stworzenia raportu w CR jest uruchomienie programu CR. Widać wtedy główne okno programu, podobne do tego z rys.3.

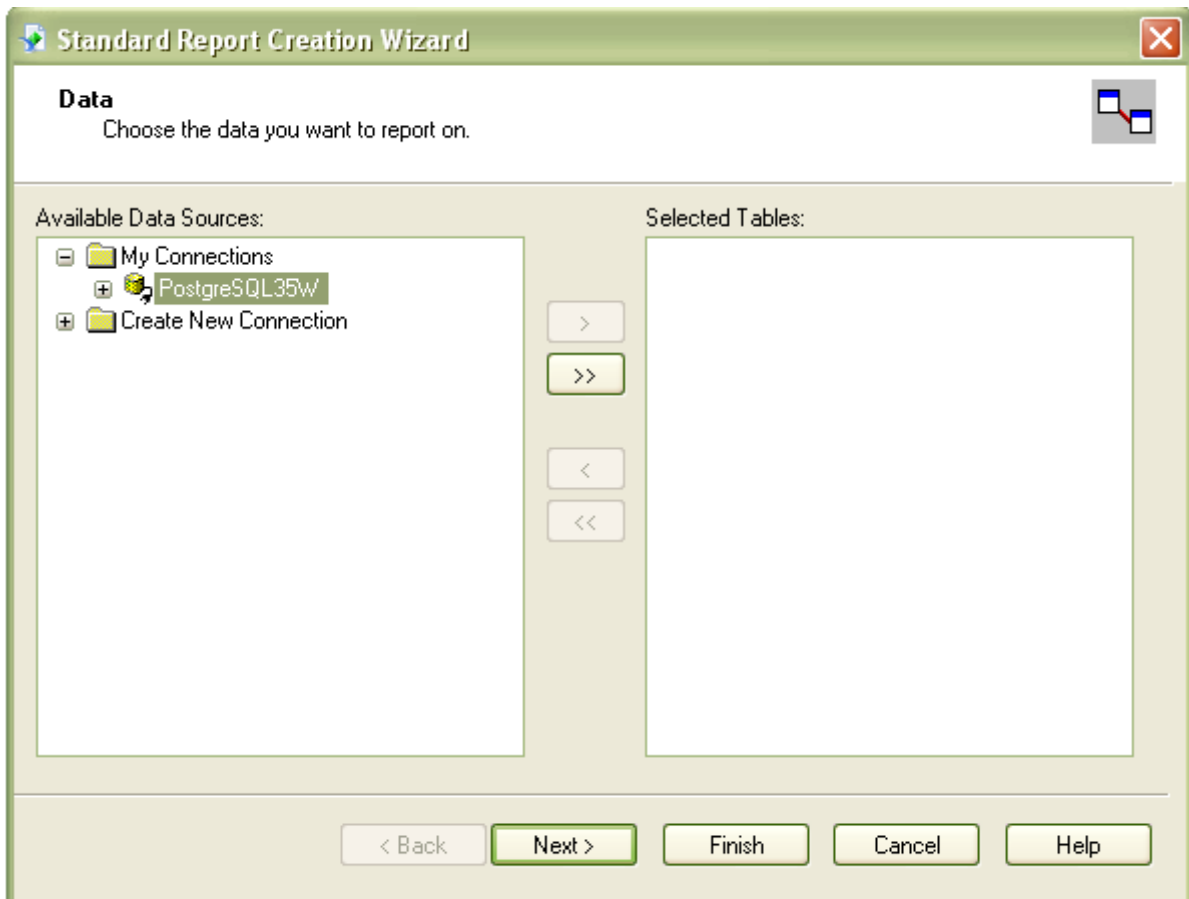


rys.3

Jest kilka opcji do wyboru:

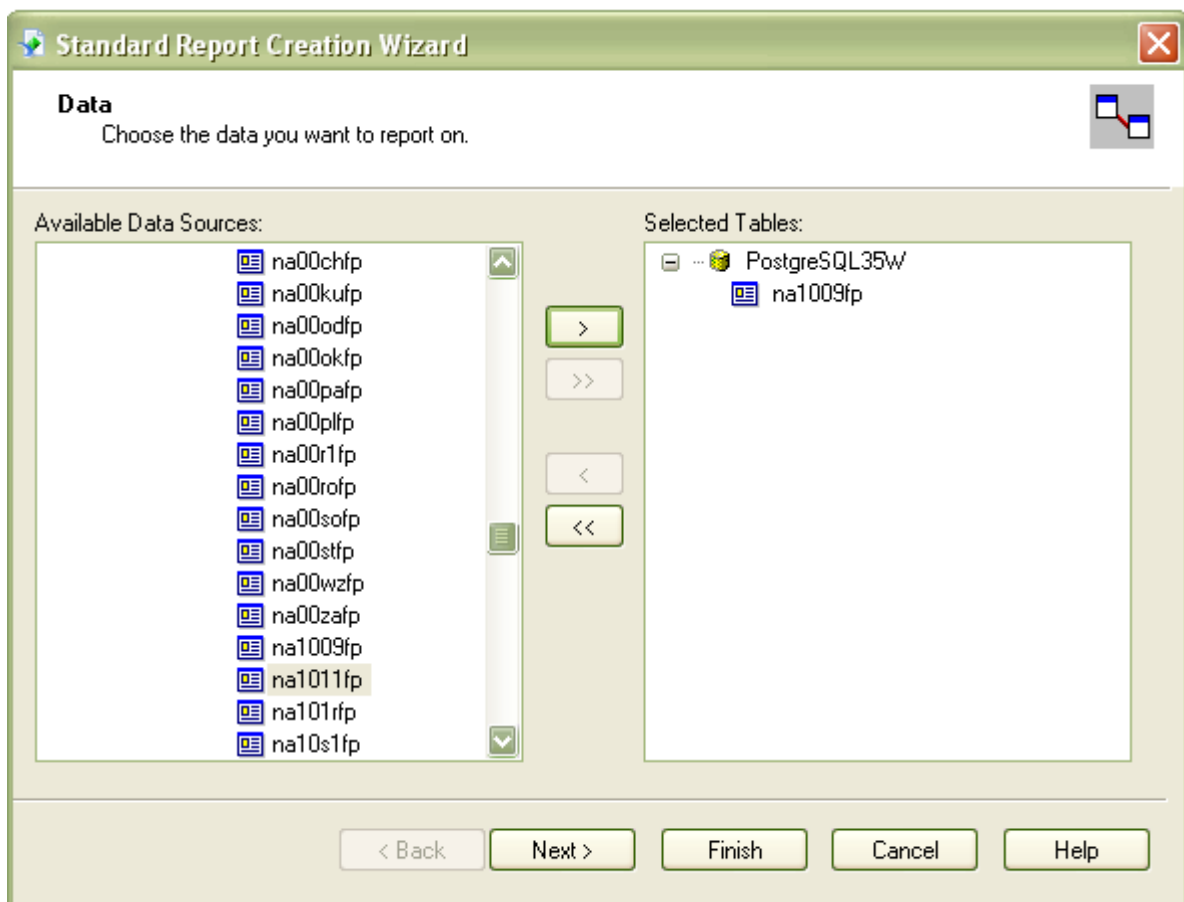
- w nagłówku START A NEW RECORD można utworzyć raport za pomocą:
 1. Blank report
 2. Report wizard
 3. cross tab report wizard
 4. mailing label report wizard
 5. OLAP Cube report wizard
- w nagłówku MY RECENT REPORTS można otworzyć raport ostatnio robiony i zmienić go lub uruchomić.

W nagłówku START A NEW RECORD należy wybrać opcję report wizard. Pojawi się okienko:



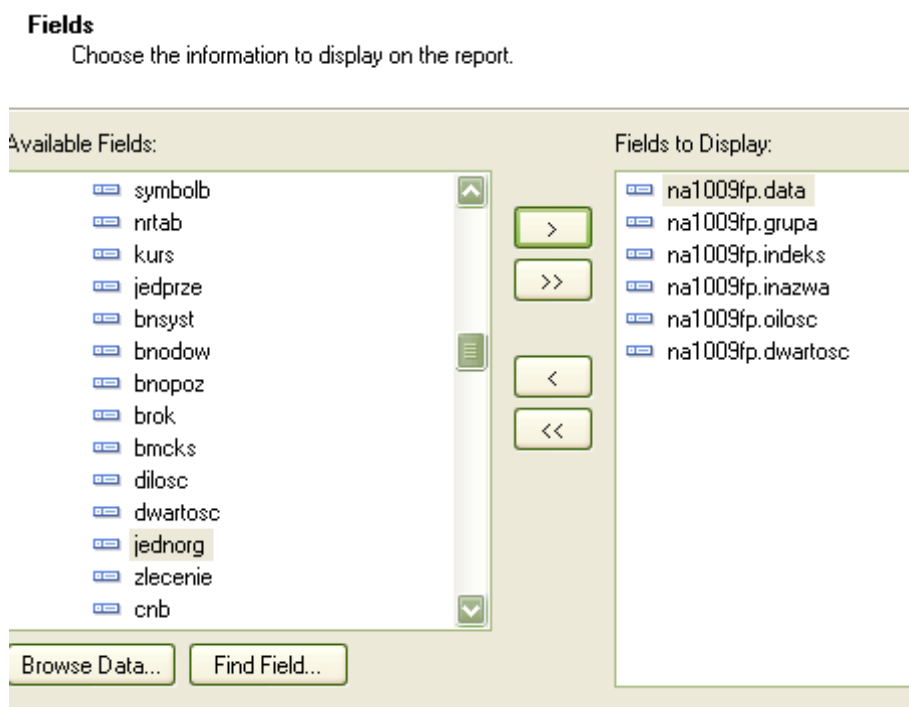
rys.4

Następnie rozwinąć PostgreSQL35W, później wybrać bazę na której będzie tworzony raport(na1009fp) i kliknąć strzałkę >. Ukaże się okienko:



rys.5

następnie wybrać next. Po czym zaznaczyć pola które będą wyświetlane w raporcie(rys.6).



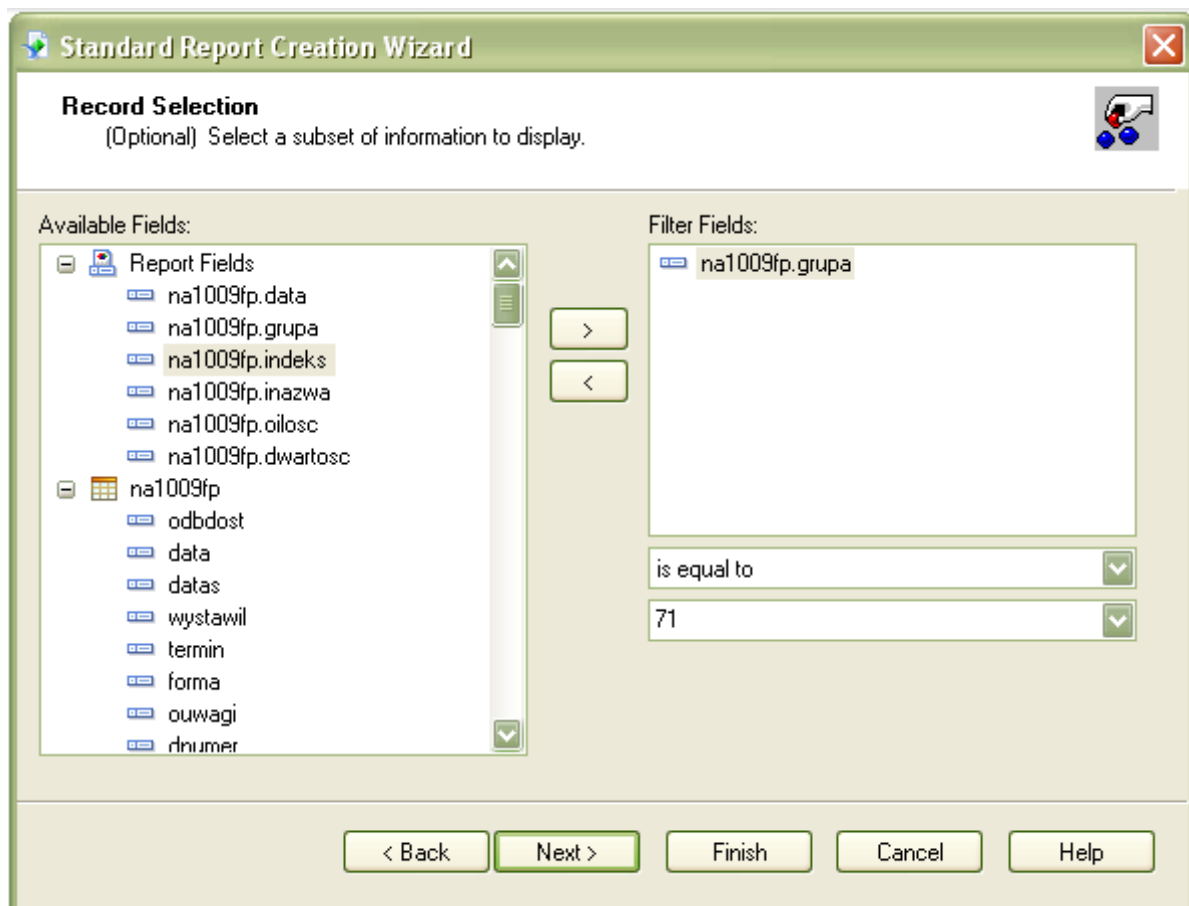
rys.6

3. Filtrowanie

Gdy pola są już wybrane należy kliknąć next dwa razy ponieważ nic nie będzie teraz grupowane. Ukaze się okienko, w którym można przefiltrować dane. Aby przefiltrować dane należy:

- wybrać pole na1009fp.grupa
- kliknąć strzałkę > - pole, które będzie filtrowane, powinno ukazać się w okienku po prawej(rys.7)
- Z rozwijanej listy wybrać **is equal to**
- Z kolejnej listy wybrać nr grupy (71)
- kliknąć next
- zaznaczyć finish

CR będzie wyświetlał tylko pola, których nazwa grupy jest równa 71.



rys.7

4. Tworzenie Raportu

Raport przedstawia sprzedaż produktów spożywczych z września 2010 dla grupy 71. Korzystamy z tabeli o nazwie na1009fp. Będą używane pola:

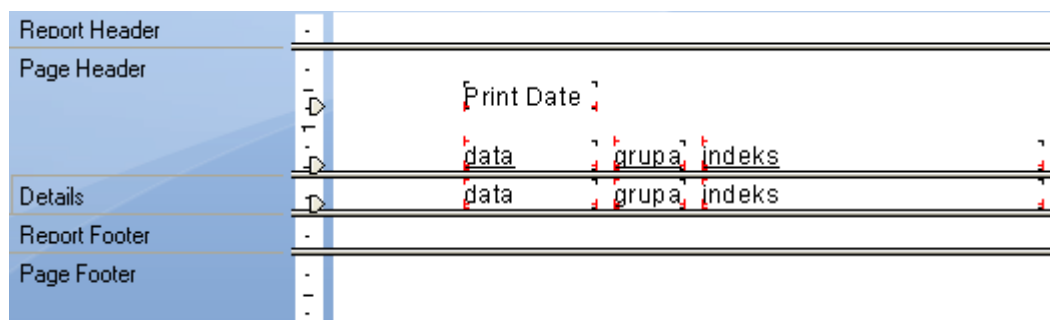
- data - data transakcji
- grupa - nr grupy
- indeks - indeks produktu
- inazwa - nazwa indeksu
- oilosc - ilość w jednostce miary sprzedaży
- dwartosc - koszt towaru/usługi

Podstawowy Report wizard składa się z dwóch zakładek:

- **Design** - jest to część służąca do poprawek formy raportu. Składa się ona z części:
 - Report Header: Wyświetla nagłówek raportu. Jest to pierwsza rzecz, jaką widzi osoba oglądająca raport.
 - Page Header: Wyświetla nagłówek każdej strony raportu.
 - Details: Aktualna zawartość raportu.
 - Report Footer: Stopka raportu, wyświetlana po ostatnich szczegółowych informacjach w raporcie.
 - Page Footer: Wyświetla stopkę strony w raporcie.
- **Preview** - zakładka wyświetlająca podgląd raportu.

Po wykonaniu wszystkich kroków z punktu 2 raport będzie wyglądał podobnie jak na rys. 8 i 9

- **design**



Report Header			
Page Header			
	Print Date		
data	grupa	indeks	
data	grupa	indeks	
Report Footer			
Page Footer			

rys.8

- **Preview**

2010-12-22

<u>data</u>	<u>grupa</u>	<u>indeks</u>	<u>inazwa</u>	<u>ilosc</u>	<u>dwartosc</u>
2010-09-01	71	KTCH 005	Kawa Tchibo Family 100g mi	4,00	7,44
2010-09-01	71	KTCH 005	Kawa Tchibo Family 100g mi	12,00	22,32
2010-09-01	71	KTCH 005	Kawa Tchibo Family 100g mi	10,00	18,60
2010-09-01	71	KTCH 005	Kawa Tchibo Family 100g mi	6,00	11,16
2010-09-01	71	KTCH 010	Kawa Gala Ulubiona 250g m	3,00	11,40
2010-09-01	71	KTCH 010	Kawa Gala Ulubiona 250g m	2,00	7,60
2010-09-01	71	KTCH 004	Kawa Tchibo Family 50g rozp	12,00	46,44
2010-09-01	71	KTCH 004	Kawa Tchibo Family 50g rozp	6,00	23,22
2010-09-01	71	KTCH 011	Kawa Gala Ulubiona 100g m	5,00	8,05
2010-09-01	71	KTCH 005	Kawa Tchibo Family 100g mi	10,00	18,60
2010-09-01	71	KTCH 011	Kawa Gala Ulubiona 100g m	20,00	32,20
2010-09-01	71	KTCH 005	Kawa Tchibo Family 100g mi	10,00	18,60
2010-09-01	71	KTCH 009	Kawa Tchibo Family Duo Pac	1,00	8,71
2010-09-01	71	KTCH 005	Kawa Tchibo Family 100g mi	4,00	7,44
2010-09-01	71	KTCH 011	Kawa Gala Ulubiona 100g m	10,00	16,10
2010-09-01	71	KTCH 005	Kawa Tchibo Family 100g mi	10,00	18,60
2010-09-01	71	KTCH 001	Kawa Tchibo Exclusive 100g	2,00	4,66
2010-09-01	71	KTCH 010	Kawa Gala Ulubiona 250g m	12,00	45,60
2010-09-01	71	KTCH 011	Kawa Gala Ulubiona 100g m	10,00	16,10
2010-09-01	71	KTCH 004	Kawa Tchibo Family 50g rozp	2,00	7,74
2010-09-01	71	KTCH 011	Kawa Gala Ulubiona 100g m	3,00	4,83
2010-09-01	71	KTCH 011	Kawa Gala Ulubiona 100g m	5,00	8,05

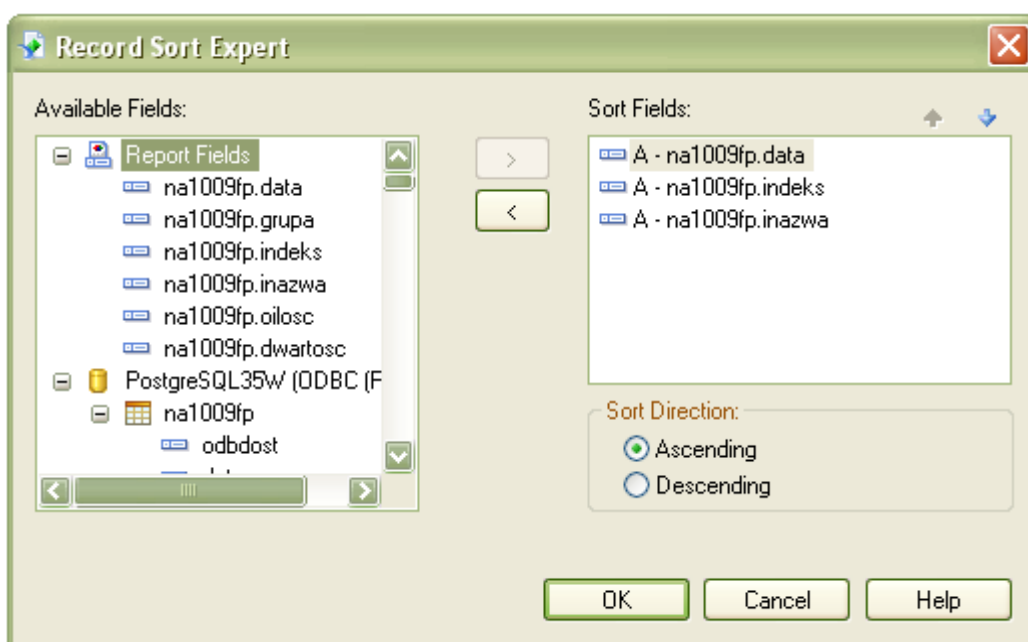
rys.9

4.1. Sortowanie

Aby posortować dane należy:

- wybrać ikonkę **Record Sort Expert**
- zaznaczyć pole, według którego dane będą posortowane i nacisnąć strzałkę >.
- w powyższym raporcie trzeba dodać pola w kolejności: data, indeks, inazwa.
- kliknąć next

CR będzie sortował według kolejności w jakiej pola zostały dodane do sortowania. CR posortuje najpierw po dacie, później wyniki tego sortowania posortuje według indeksu a potem nazwy.



rys. 10

Po presortowaniu raport będzie wyglądał następująco:

2010-12-22

<u>data</u>	<u>grupa</u>	<u>indeks</u>	<u>inazwa</u>	<u>oilosc</u>	<u>dwartosc</u>
2010-09-01	71	KTCH 001	Kawa Tchibo Exclusive 100g	2,00	4,66
2010-09-01	71	KTCH 004	Kawa Tchibo Family 50g roz	12,00	46,44
2010-09-01	71	KTCH 004	Kawa Tchibo Family 50g roz	6,00	23,22
2010-09-01	71	KTCH 004	Kawa Tchibo Family 50g roz	2,00	7,74
2010-09-01	71	KTCH 004	Kawa Tchibo Family 50g roz	0,00	0,00
2010-09-01	71	KTCH 004	Kawa Tchibo Family 50g roz	-12,00	-46,44
2010-09-01	71	KTCH 005	Kawa Tchibo Family 100g mi	4,00	7,44
2010-09-01	71	KTCH 005	Kawa Tchibo Family 100g mi	12,00	22,32
2010-09-01	71	KTCH 005	Kawa Tchibo Family 100g mi	10,00	18,60
2010-09-01	71	KTCH 005	Kawa Tchibo Family 100g mi	6,00	11,16
2010-09-01	71	KTCH 005	Kawa Tchibo Family 100g mi	10,00	18,60
2010-09-01	71	KTCH 005	Kawa Tchibo Family 100g mi	10,00	18,60
2010-09-01	71	KTCH 005	Kawa Tchibo Family 100g mi	4,00	7,44
2010-09-01	71	KTCH 005	Kawa Tchibo Family 100g mi	10,00	18,60
2010-09-01	71	KTCH 005	Kawa Tchibo Family 100g mi	10,00	18,60
2010-09-01	71	KTCH 005	Kawa Tchibo Family 100g mi	3,00	5,58
2010-09-01	71	KTCH 005	Kawa Tchibo Family 100g mi	5,00	9,30
2010-09-01	71	KTCH 005	Kawa Tchibo Family 100g mi	5,00	9,30
2010-09-01	71	KTCH 007	Kawa Tchibo Family 200g ro	1,00	10,90
2010-09-01	71	KTCH 009	Kawa Tchibo Family Duo Pac	1,00	8,71
2010-09-01	71	KTCH 010	Kawa Gala Ulubiona 250g m	3,00	11,40
2010-09-01	71	KTCH 010	Kawa Gala Ulubiona 250g m	2,00	7,60
2010-09-01	71	KTCH 010	Kawa Gala Ulubiona 250g m	12,00	45,60

rys. 11

4.2. Poprawa czytelności nagłówków stron

Elementy umieszczone w sekcji Page Header są widoczne poniżej Report Header na pierwszej stronie raportu oraz na górze następnych stron. W tym przypadku znajdują się tam nazwy pól umieszczonych w raporcie. Domyślnie są one wyświetlane z podkreśleniem. Aby zmienić wygląd nagłówków należy zaznaczyć, z przytrzymanym klawiszem Shift, wszystkie pola, odznaczyć w menu głównym opcję Underline, i zaznaczyć opcję Bold. Od razu widać efekt działania na rysunku 12.

2010-12-22

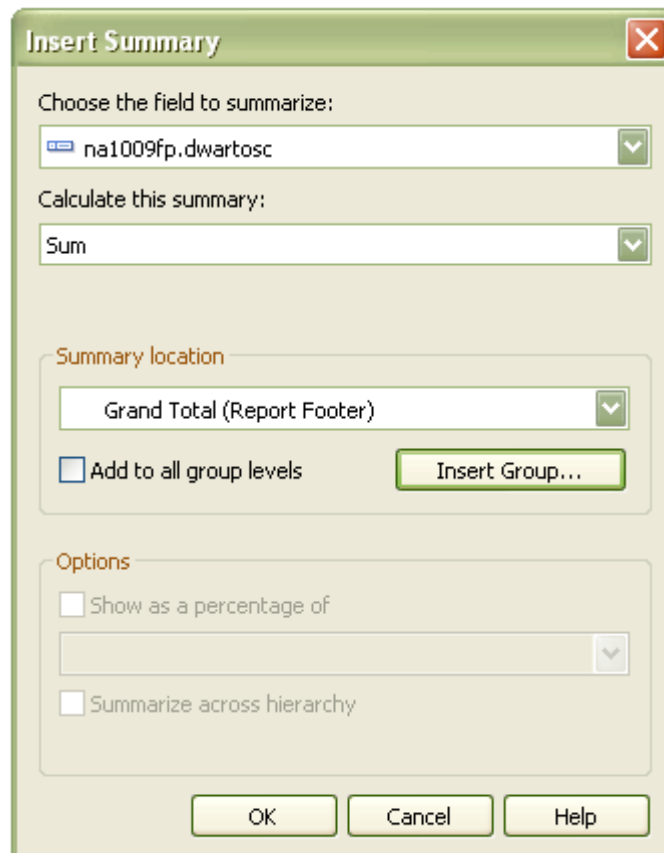
<u>data</u>	<u>grupa</u>	<u>indeks</u>	<u>inazwa</u>	<u>oilosc</u>	<u>dwartosc</u>
2010-09-01	71	KTCH 001	Kawa Tchibo Exclusive 100g	2,00	4,66
2010-09-01	71	KTCH 004	Kawa Tchibo Family 50g rozł	12,00	46,44
2010-09-01	71	KTCH 004	Kawa Tchibo Family 50g rozł	6,00	23,22
2010-09-01	71	KTCH 004	Kawa Tchibo Family 50g rozł	2,00	7,74
2010-09-01	71	KTCH 004	Kawa Tchibo Family 50g rozł	0,00	0,00
2010-09-01	71	KTCH 004	Kawa Tchibo Family 50g rozł	-1 2,00	-46,44

rys. 12

4.3. Sumowanie

Aby wykonać sumowanie należy:

- wybrać ikonkę sumy(insert sumary)
- w miejscu, w którym wybiera się pole do sumowania wybrać: **na1009fp.dwartosc**
- później zaznaczyć sumę(sum)
- kliknąć **Insert Group**- Pojawi się kolejne okienko **insert Group**.
- z rozwijanej listy wybrać na1009fp.data - Wybór tej opcji oznacza, że suma wartości będzie obliczana wedle daty.
- wybrać opcje **for each week**
- kliknąć **ok**. Ta opcja oznacza, że wartość produktów będzie sumowana tygodniami. Suma ukaże się pod sumowanymi kolumnami. Operacje te przedstawiają obrazki:

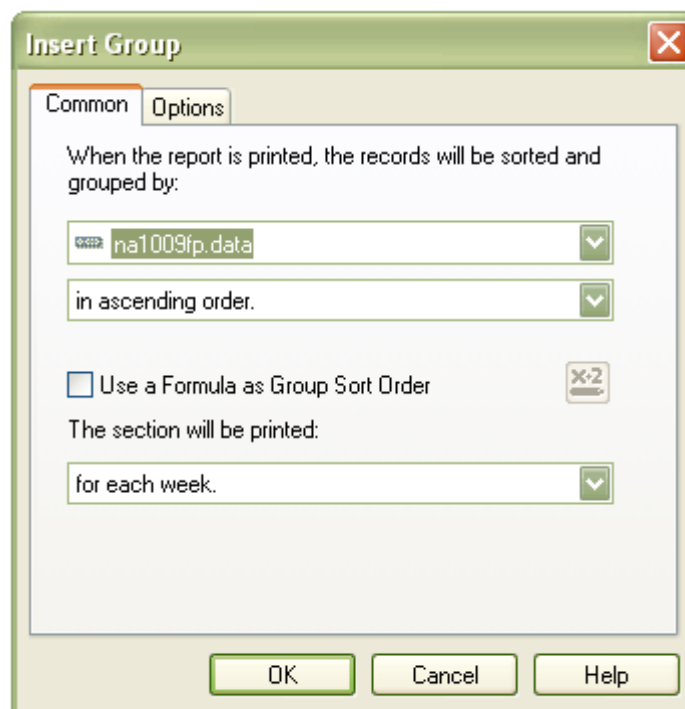


The 'Insert Summary' dialog box is shown with the following settings:

- Choose the field to summarize:** na1009fp.dwartosc
- Calculate this summary:** Sum
- Summary location:** Grand Total (Report Footer)
- Add to all group levels
- Options:**
 - Show as a percentage of
 - Summarize across hierarchy

Buttons: OK, Cancel, Help

rys. 13



The 'Insert Group' dialog box is shown with the following settings:

- Common tab:**
 - When the report is printed, the records will be sorted and grouped by:
 - na1009fp.data
 - in ascending order.
 - Use a Formula as Group Sort Order
 - The section will be printed:
 - for each week.

Buttons: OK, Cancel, Help

rys. 14

Rysunek 15 przedstawia jak zmienia się raport po tej operacji.

2010-09-24 71	KTCH 011	Kawa Gala Ulubiona 100g m	10,00	16,10
2010-09-24 71	KTCH 030	Kawa Gala Ulubiona duo pac	1,00	7,10
2010-09-25 71	KTCH 010	Kawa Gala Ulubiona 250g m	5,00	17,65
2010-09-25 71	KTCH 010	Kawa Gala Ulubiona 250g m	1,00	3,76
2010-09-25 71	KTCH 011	Kawa Gala Ulubiona 100g m	4,00	6,44
2010-09-25 71	KTCH 011	Kawa Gala Ulubiona 100g m	10,00	16,10
2010-09-25 71	KTCH 011	Kawa Gala Ulubiona 100g m	3,00	4,83
				1 592,01
2010-09-26				
2010-09-27 71	KTCH 004	Kawa Tchibo Family 50g rozł	4,00	15,48
2010-09-27 71	KTCH 004	Kawa Tchibo Family 50g rozł	2,00	7,74

rys. 15

W podobny sposób należy postępować z sumowaniem pola **oilosc**, z tą różnicą, że zamiast insert group należy wybrać opcje **add to all group levels**. CR zsumuje wówczas pole **oilosc** wedle tych samych kryteriów co pole **dwartosc**. W powyższym raporcie sumowane są również wszystkie produkty o tej samej nazwie z danego tygodnia.

Aby to uczynić należy:

- wybrać ikonkę sumy(insert sumary)
- w miejscu, w którym wybiera się pole do sumowania wybrać: **na1009fp.dwartosc**
- później zaznaczyć sumę(sum)
- kliknąć **Insert Group**- Pojawi się kolejne okienko **insert Group**.
- z rozwijanej listy wybrać **na1009fp.inazwa**.
- Kliknąć ok

Taką samą sumę należy zrobić dla pola **oilosc**. Po wszystkich sumowaniach raport wygląda następująco:

Kawa Tchibo Exclusive 100				
2010-09-01 71	KTCH 001	Kawa Tchibo Exclusive 100g	2,00	2,00
Kawa Tchibo Exclusive 100				
2010-09-03 71	KTCH 002	Kawa Tchibo Exclusive 100g	3,00	3,00
Kawa Tchibo Family 100g r				
2010-09-01 71	KTCH 005	Kawa Tchibo Family 100g mi	4,00	
2010-09-01 71	KTCH 005	Kawa Tchibo Family 100g mi	12,00	
2010-09-01 71	KTCH 005	Kawa Tchibo Family 100g mi	10,00	
2010-09-01 71	KTCH 005	Kawa Tchibo Family 100g mi	6,00	
2010-09-01 71	KTCH 005	Kawa Tchibo Family 100g mi	10,00	
2010-09-01 71	KTCH 005	Kawa Tchibo Family 100g mi	10,00	
2010-09-01 71	KTCH 005	Kawa Tchibo Family 100g mi	4,00	

rys. 16

4.4. Obróbka graficzna

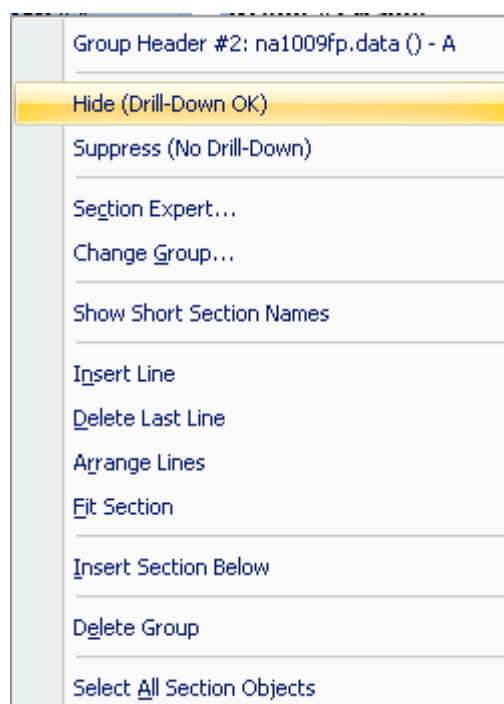
Po sumowaniu CR dorzuca do naszego raportu nazwę grupy a sumę umieszcza pod sumowanymi kolumnami.

data	grupa	indeks	inazwa	oilosc	dwartosc
Group #1 Name					
Group #2 Name					
Group #2 Name: na1009fp.inazwa (String)			inazwa	oilosc	dwartosc
				9fp.oilosc	dwartosc
				9fp.oilosc	dwartosc
				9fp.oilosc	

rys. 17

W celu pozbycia się nazwy grupy należy:

- przejść w zakładkę **Design**
- kliknąć prawym przyciskiem myszy **Group Header#2**
- wybrać **Hide(drill-down ok)**. Miejsce, w którym jest nazwa grupy zostanie ukryte.



rys. 18

W powyższym raporcie CR nie ma pokazywać wszystkich produktów tylko sumę wartości i ilości dla danego produktu. Aby schować nieistotne produkty trzeba z pola details przeciągnąć w pole **Group Footer#2** tabelę o nazwach: data, grupa, indeks, inazwa. Pola te będą się wyświetlały w stopce grupy 2. Zamiast

wielu wartości w polach ilość i wartość będzie widoczna suma produktów o danej nazwie. Dzięki temu raport będzie bardziej przejrzysty. Na koniec należy zwinąć obszar Details zaznaczając **Hide(Drill-Down OK)** Po wykonaniu tych operacji raport będzie wyglądał tak:

Design:

Print Date					
data	grupa	indeks	inazwa	oilosc	dwartosc
Group #1 Name					
data	grupa	indeks	inazwa	9fp.oilosc	dwartosc
				9fp.oilosc	dwartosc
				9fp.oilosc	

rys.19

Preview:

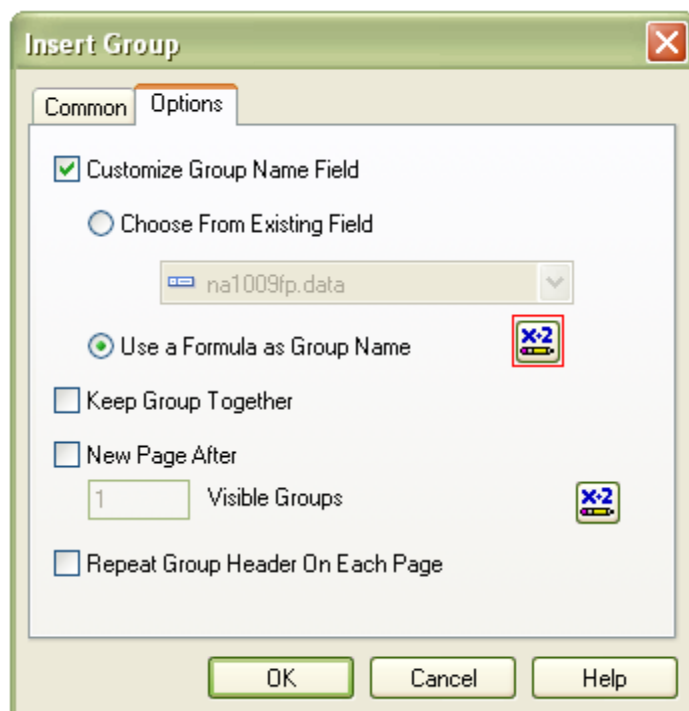
2011-01-14					
data	grupa	indeks	inazwa	oilosc	
2010-08-29					
2010-09-04	71	KTCH 011	Kawa Gala Ulubiona 100g m	211,00	
2010-09-03	71	KTCH 010	Kawa Gala Ulubiona 250g m	78,00	
2010-09-01	71	KTCH 001	Kawa Tchibo Exclusive 100g	2,00	
2010-09-03	71	KTCH 002	Kawa Tchibo Exclusive 100g	3,00	
2010-09-04	71	KTCH 005	Kawa Tchibo Family 100g mi	341,00	
2010-09-03	71	KTCH 006	Kawa Tchibo Family 100g ro;	11,00	
2010-09-04	71	KTCH 007	Kawa Tchibo Family 200g ro;	2,00	
2010-09-02	71	KTCH 004	Kawa Tchibo Family 50g rozp;	16,00	
2010-09-03	71	KTCH 009	Kawa Tchibo Family Duo Pac	2,00	
2010-09-03	71	KTCH 045	Kawa Tchibo Family Mild 25C	8,00	
				674,00	
2010-09-05					
2010-09-11	71	KTCH 011	Kawa Gala Ulubiona 100g m	434,00	
2010-09-11	71	KTCH 010	Kawa Gala Ulubiona 250g m	169,00	
2010-09-10	71	KTCH 030	Kawa Gala Ulubiona duo pac	2,00	
2010-09-06	71	KTCH 047	Kawa Tchibo Exclusive Extra	5,00	
2010-09-11	71	KTCH 005	Kawa Tchibo Family 100g mi	574,00	
2010-09-10	71	KTCH 006	Kawa Tchibo Family 100g ro;	37,00	
2010-09-08	71	KTCH 007	Kawa Tchibo Family 200g ro;	1,00	
2010-09-08	71	KTCH 048	Kawa Tchibo Family 200g ro;	3,00	
2010-09-11	71	KTCH 004	Kawa Tchibo Family 50g rozp;	34,00	
2010-09-07	71	KTCH 009	Kawa Tchibo Family Duo Pac	1,00	

rys.20

4.5. Zamiana daty na numer tygodnia

W celu zamiany daty na numer tygodnia należy:

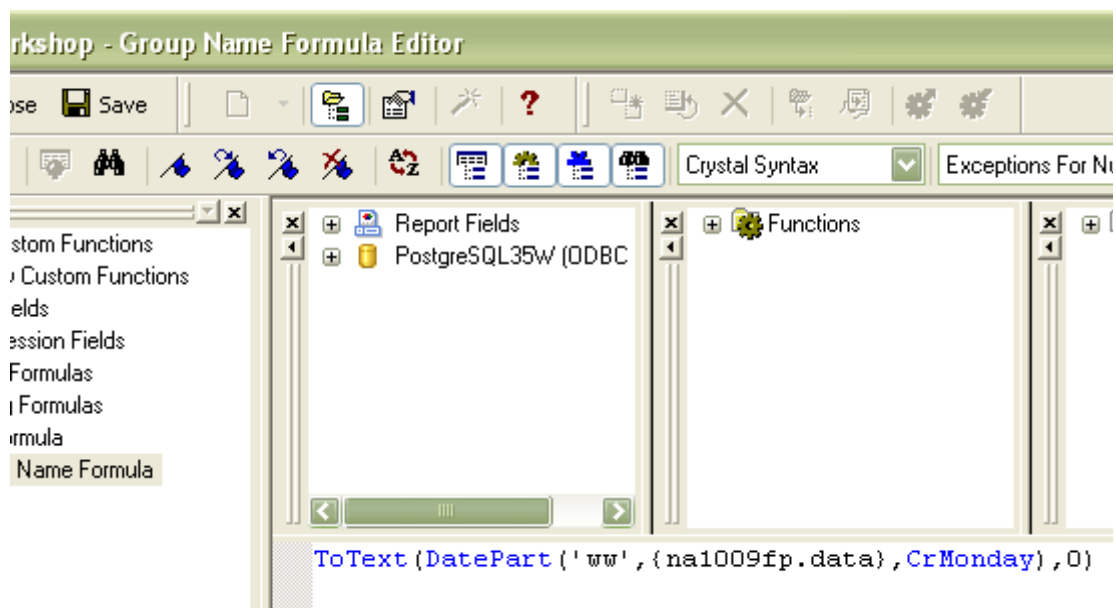
- wybrać z głównego menu- Report > Group Expert > Options.
- W kolejnym oknie przejść w zakładkę Options i zaznaczyć **Customize Group Name Field**
- wybierać **Use a Formula as Group Name**.
- Kliknąć w ikonkę z „ołówkiem”(rys.21).



rys.21

Należy wpisać formułę :

```
ToText(DatePart('ww',{na1009fp.data},CrMonday),0)
```



rys.22

należy kliknąć **save and close**

ToText skonwertuje liczbę na tekst. Do funkcji DatePart należy dodać parametr CrMonday, ponieważ standardowo CR liczy nowy tydzień od niedzieli, a nie od poniedziałku. Należy przesunąć nazwę grupy na szerokość daty. Teraz raport wygląda tak:

data	grupa	indeks	inazwa	oilosc	dwartosc
36					
2010-09-04	71	KTCH 011	Kawa Gala Ulubiona 100g m	211,00	339,71
2010-09-03	71	KTCH 010	Kawa Gala Ulubiona 250g m	78,00	296,40
2010-09-01	71	KTCH 001	Kawa Tchibo Exclusive 100g	2,00	4,66
2010-09-03	71	KTCH 002	Kawa Tchibo Exclusive 100g	3,00	32,25
2010-09-04	71	KTCH 005	Kawa Tchibo Family 100g mi	341,00	634,26
2010-09-03	71	KTCH 006	Kawa Tchibo Family 100g ro:	11,00	67,87
2010-09-04	71	KTCH 007	Kawa Tchibo Family 200g ro:	2,00	21,80
2010-09-02	71	KTCH 004	Kawa Tchibo Family 50g rozę	16,00	61,92
2010-09-03	71	KTCH 009	Kawa Tchibo Family Duo Pac	2,00	17,42
2010-09-03	71	KTCH 045	Kawa Tchibo Family Mild 25C	8,00	35,12
				674,00	1 511,41
37					
2010-09-11	71	KTCH 011	Kawa Gala Ulubiona 100g m	434,00	698,74
2010-09-11	71	KTCH 010	Kawa Gala Ulubiona 250g m	169,00	642,14
2010-09-10	71	KTCH 030	Kawa Gala Ulubiona duo pac	2,00	14,20
2010-09-06	71	KTCH 047	Kawa Tchibo Exclusive Extra	5,00	30,00
2010-09-11	71	KTCH 005	Kawa Tchibo Family 100g mi	574,00	1 067,64
2010-09-10	71	KTCH 006	Kawa Tchibo Family 100g ro:	37,00	228,29
2010-09-08	71	KTCH 007	Kawa Tchibo Family 200g ro:	1,00	10,90
2010-09-08	71	KTCH 048	Kawa Tchibo Family 200g ro:	3,00	38,46
2010-09-11	71	KTCH 004	Kawa Tchibo Family 50g rozę	34,00	131,58
2010-09-07	71	KTCH 009	Kawa Tchibo Family Duo Pac	1,00	8,71
				1 260,00	2 870,66

rys.23

Po wykonaniu powyższych instrukcji należy wejść w zakładkę **Design**, Nazwę nowo utworzonej grupy wstawić w miejsce daty w **Group Footer#2**.

Page Header	-	Print Date
Group Header #1:	-	week grupa indeks inazwa
Group Footer #2:	-	Group #1 N; grupa indeks inazwa
Group Footer #1:	-	
Report Footer	-	
Page Footer	-	

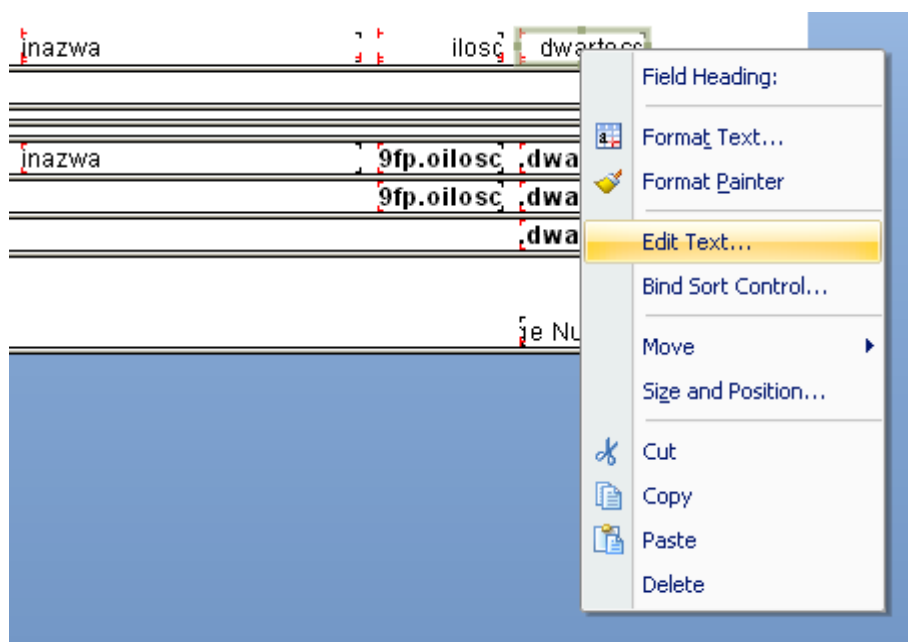
rys.24

Raport wygląda następująco:

36	71	KTCH 011	Kawa Gala Ulubiona 100g m	211,00	339,71
36	71	KTCH 010	Kawa Gala Ulubiona 250g m	78,00	296,40
36	71	KTCH 001	Kawa Tchibo Exclusive 100g	2,00	4,66
36	71	KTCH 002	Kawa Tchibo Exclusive 100g	3,00	32,25
36	71	KTCH 005	Kawa Tchibo Family 100g mi	341,00	634,26
36	71	KTCH 006	Kawa Tchibo Family 100g ro:	11,00	67,87
36	71	KTCH 007	Kawa Tchibo Family 200g ro:	2,00	21,80
36	71	KTCH 004	Kawa Tchibo Family 50g rozę	16,00	61,92
36	71	KTCH 009	Kawa Tchibo Family Duo Pac	2,00	17,42
36	71	KTCH 045	Kawa Tchibo Family Mild 25C	8,00	35,12
				674,00	1 511,41
37	71	KTCH 011	Kawa Gala Ulubiona 100g m	434,00	698,74
37	71	KTCH 010	Kawa Gala Ulubiona 250g m	169,00	642,14
37	71	KTCH 030	Kawa Gala Ulubiona duo pac	2,00	14,20
37	71	KTCH 047	Kawa Tchibo Exclusive Extra	5,00	30,00
37	71	KTCH 005	Kawa Tchibo Family 100g mi	574,00	1 067,64
37	71	KTCH 006	Kawa Tchibo Family 100g ro:	37,00	228,29
37	71	KTCH 007	Kawa Tchibo Family 200g ro:	1,00	10,90
37	71	KTCH 048	Kawa Tchibo Family 200g ro:	3,00	38,46
37	71	KTCH 004	Kawa Tchibo Family 50g rozę	34,00	131,58
37	71	KTCH 009	Kawa Tchibo Family Duo Pac	1,00	8,71
				1 260,00	2 870,66

rys.25

Na koniec należy przejść w zakładkę design i zmienić nazwy kolumn. Trzeba kliknąć prawym klawiszem myszy w nazwę kolumny `dwartosc` edit text i zmienić nazwę na „koszt”.



rys.26

W podobny sposób należy postąpić z innymi kolumnami.

Raport wygląda teraz tak jak powinien

week	grupa	indeks	nazwa	ilosc	koszt
36	71	KTCH 011	Kawa Gala Ulubiona 100g m	211,00	339,71
36	71	KTCH 010	Kawa Gala Ulubiona 250g m	78,00	296,40
36	71	KTCH 001	Kawa Tchibo Exclusive 100g	2,00	4,66
36	71	KTCH 002	Kawa Tchibo Exclusive 100g	3,00	32,25
36	71	KTCH 005	Kawa Tchibo Family 100g mi	341,00	634,26
36	71	KTCH 006	Kawa Tchibo Family 100g ro;	11,00	67,87
36	71	KTCH 007	Kawa Tchibo Family 200g ro;	2,00	21,80
36	71	KTCH 004	Kawa Tchibo Family 50g roz;	16,00	61,92
36	71	KTCH 009	Kawa Tchibo Family Duo Pac	2,00	17,42
36	71	KTCH 045	Kawa Tchibo Family Mild 25C	8,00	35,12
				674,00	1 511,41
37	71	KTCH 011	Kawa Gala Ulubiona 100g m	434,00	698,74
37	71	KTCH 010	Kawa Gala Ulubiona 250g m	169,00	642,14
37	71	KTCH 030	Kawa Gala Ulubiona duo pac	2,00	14,20
37	71	KTCH 047	Kawa Tchibo Exclusive Extra	5,00	30,00
37	71	KTCH 005	Kawa Tchibo Family 100g mi	574,00	1 067,64
37	71	KTCH 006	Kawa Tchibo Family 100g ro;	37,00	228,29
37	71	KTCH 007	Kawa Tchibo Family 200g ro;	1,00	10,90
37	71	KTCH 048	Kawa Tchibo Family 200g ro;	3,00	38,46
37	71	KTCH 004	Kawa Tchibo Family 50g roz;	34,00	131,58
37	71	KTCH 009	Kawa Tchibo Family Duo Pac	1,00	8,71
				1 260,00	2 870,66

rys.27

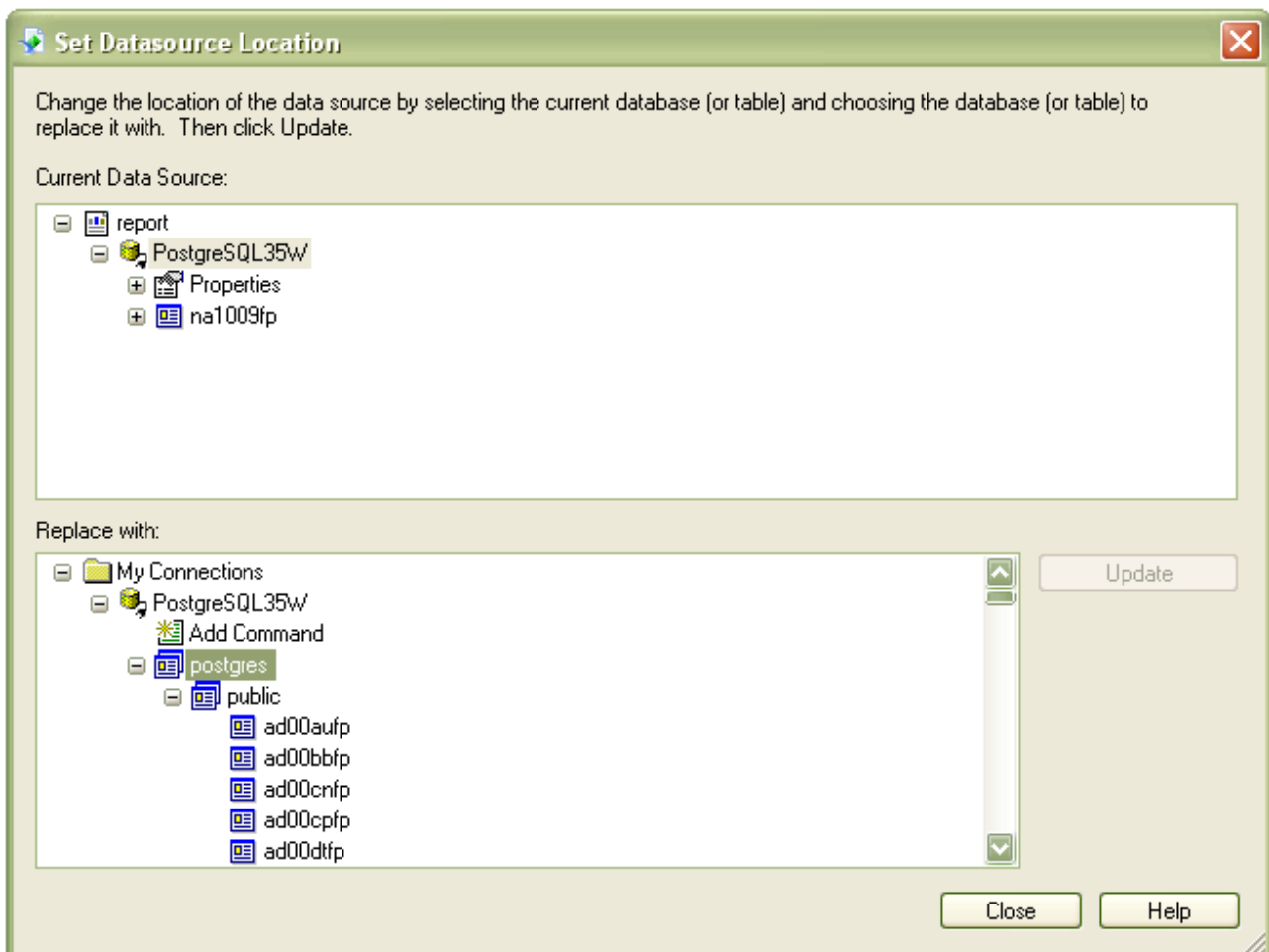
5. Dodatkowe informacje

5.1. Aktualizacja

Tabele na których bazuje raport mogą się zmieniać. Aby zaktualizować raport wystarczy kliknąć klawisz **F5**

5.2. Zamiana źródła danych

Aby zrobić taki sam raport tylko z danymi z innego miesiąca, można podmienić tabele. Wystarczy w menu głównym wybrać database-> set datasource location i wybrać z listy tabele które chcemy zamienić.



rys.28